

ECONOMIE & SOCIÉTÉ

SÉRIE

2

PROFIL B

Durée de l'épreuve :	180 minutes
Moyens auxiliaires autorisés :	Calculatrice non programmable Codes suisses sous forme papier : Cst. CO et CCS, LP
Annexe :	Index officiel CO et CCS (annexé en dernière page)

CORRIGÉ À L'USAGE EXCLUSIF DES EXPERTS

	Points obtenus	/ points maximum
Total	<input type="text"/>	/ 150

Délai de libération : Cette série d'examen ne doit pas être utilisée comme exercice avant le
1^{er} janvier 2016

Remarques :**Sont également autorisés :**

- l'utilisation de marque-pages ou post-it vierges ;
- le soulignement et/ou surlignage.

Sont interdits :

- les notes personnelles (y c. les effacement à l'aide de Tipp-Ex et autres produits semblables) ;
- les renvois à d'autres articles.

Echelle de notes :

Nombre maximal de points : 150 points

Note	Points
6	142,5 – 150
5,5	127,5 – 142
5	112,5 – 127
4,5	97,5 – 112
4	82,5 – 97
3,5	67,5 – 82
3	52,5 – 67
2,5	37,5 – 52
2	22,5 – 37
1,5	7,5 – 22
1	0 – 7

CAS PRATIQUE : Camping des Rives, Martin Desbois

1.5.1	Rapport financier	Objectifs	40 points
1	Journal comptable	1.5.1.1, 1.5.1.2, 1.5.1.3, 1.5.1.8	14
2	Changes	1.5.1.4	3
3	Intérêts	1.5.1.3	2
4	TVA	1.5.1.5	6
5	Clôture - comptabilité de l'entreprise commerciale	1.5.1.1, 1.5.1.2	15
1.5.2	Economie d'entreprise	Objectifs	20 points
6	Organisation	1.5.2.4	5
7	Marketing	1.5.2.6, 1.5.2.7	5
8	Ressources humaines	1.5.2.5	5
9	Assurances	1.5.2.8	5
1.5.3	Droit et Etat	Objectifs	10 points
10	Contrats	1.5.3.5, 1.5.3.6, 1.5.3.7	10

QUESTIONS DIVERSES

1.5.2	Economie d'entreprise	Objectifs	20 points
1	Valeurs fondamentales	1.5.2.3	5
2	Placement et papiers-valeurs	1.5.2.9	10
3	Financement	1.5.2.9	5
1.5.3	Droit et Etat	Objectifs	30 points
4	Généralités sur les contrats	1.5.3.4	5
5	Contrats	1.5.3.5, 1.5.3.6, 1.5.3.7	5
6	Sources du droit et procédure législative	1.5.3.2	5
7	Droit de la famille	1.5.3.11	5
8	Droit fiscal	1.5.3.10	5
9	Successions	1.5.3.12	5
1.5.4	Economie générale et société	Objectifs	30 points
10	Energie - Ecologie	1.5.4.12	10
11	Besoins et biens	1.5.4.1	5
12	Economie de marché	1.5.4.3	8
13	PIB	1.5.4.2	4
14	Cycle conjoncturel	1.5.4.5	3
	Total		150 points

Situation initiale

Monsieur Martin Desbois exploite, en raison individuelle, le Camping des Rives, au bord du lac de Neuchâtel.

1. Journal

points

/ 14

La comptabilité du Camping des Rives est tenue par Christiane, qui est également l'épouse de Monsieur Desbois. Comptabilisez les opérations mentionnées ci-dessous en utilisant le plan comptable proposé.

Plan comptable de la raison individuelle « Camping des Rives M. Desbois »

	Actifs		Charges et produits
1000	Caisse	3400	Produits des locations
1010	Poste	5200	Salaires
1020	Banque c/c	5270	Charges sociales
1100	Créances clients	6000	Loyers
1176	Créances AFC	6300	Assurances
1510	Mobilier et Installations	6500	Frais d'administration
1521	Infrastructure Informatique	6510	Téléphone, fax, internet
		6570	Frais informatique
	Passifs	6600	Publicité
2000	Dettes fournisseurs	6700	ACE
2010	Autres dettes	6800	Amortissements
2400	Dette bancaire à long terme	6900	Intérêts-charges et frais bancaires
2500	Emprunt à long terme Karl Lager	6950	Intérêts-produits
2800	Capital		
2850	Privé		

Remarques

- La saisie du journal se fait à l'aide du nom du compte et non du numéro.
- La colonne « libellé » sert à indiquer les calculs uniquement.
- Le nombre de lignes à disposition ne correspond pas forcément au nombre d'écritures attendues.
- Les sommes sont arrondies aux 5 centimes si nécessaire.
- Ne pas comptabiliser la TVA.

Opérations de l'année 2014

1. En ce début d'année, le Camping des Rives rénove sa réception. Il commande des meubles auprès d'un magasin spécialisé à Neuchâtel. Enregistrez la facture. (1 point)

<i>Meubles Pro SA Route du Lac 1 2000 Neuchâtel</i>		<i>Neuchâtel, le 28 janvier 2014</i>	<i>Monsieur Desbois Camping des Rives Rue des Jeunes Rives 32 2000 Neuchâtel</i>
<i>Facture no 244</i>			
<i>Votre commande du 5 janvier 2014</i>			
No article	Désignation	Total	
42.56.687	Meubles de réception	CHF 11'000.–	
	Total	CHF 11'000.–	
Paiement à 10 jours avec 2 % d'escompte ou net à 30 jours			

Op.	A débiter	A créditer	libellé/calcul	Somme	Somme
	Mobilier et installations	Autres Dettes		11'000	11'000
			<i>E : 1 pt</i>		

2. Le Camping des Rives envoie une facture à Gilles Duroi pour la location mensuelle d'un Mobilhome CHF 600.–. (1 point)

Op.	A débiter	A créditer	libellé/calcul	Somme	Somme
	C.Clients	Produit des locations		600	600
			<i>E : 1 pt</i>		

3. L'entreprise règle dans les cinq jours par virement bancaire (écriture 1) la facture de « Meubles Pro SA ». (3 points)

Op.	A débiter	A créditer	libellé/calcul	Somme	Somme
	Autres Dettes			11'000	
		Banque	11'000 x 98 %		10'780
		Mobilier	11'000 x 2 %		220
			<i>E : 2 pts C : 1 pt</i>		

4. A la suite d'un ordre de virement, la banque débite le compte courant de CHF 2'500.- pour les règlements suivants : (2 points)

- salaire mensuel de Christiane, l'épouse de M. Desbois, CHF 2'200.-
- abonnement annuel à la revue « Le routard en camping », CHF 300.- (facture déjà comptabilisée)

Op.	A débiter	A créditer	libellé/calcul	Somme	Somme
	Salaires			2'200	
	Autres Dettes			300	
		Banque	<i>E : 2 pts</i>		2'500

5. Le Mobilhome de Gilles Duroi (écriture 3) a été inondé. Le camping des Rives lui accorde un rabais exceptionnel sous forme de note de crédit de CHF 200.-. (1 point)

Op.	A débiter	A créditer	libellé/calcul	Somme	Somme
	Produit des locations	Créances clients		200	200
			<i>E : 1 pt</i>		

6. Le 31 mars, le Camping des Rives rembourse par virement bancaire à Karl Lager une partie de l'emprunt accordé, soit CHF 15'000.- (30 % de la dette totale). Par le même ordre de paiement, il règle également les intérêts annuels dus de 4 % sur la dette totale. (3 points)

Op.	A débiter	A créditer	libellé/calcul	Somme	Somme
	Emprunt à l/t Karl Lager	Banque		15'000	15'000
	Intérêts-charges et frais bancaires	Banque	$15'000 \times 100 / 30 = 50000 \times 4 \%$	2'000	2'000
			<i>E : 2 pts C : 1 pt</i>		

7. Tenir compte du salaire du propriétaire M. Desbois, soit CHF 12'000.-. (1 point)

Op.	A débiter	A créditer	libellé/calcul	Somme	Somme
	Salaires	Privé		12'000	12'000
			<i>E : 1 pt</i>		

8. Comptabilisez l'amortissement constant du mobilier : 10 %. Le mobilier avait été acheté pour CHF 11'000.-. (2 points)

Op.	A débiter	A créditer	libellé/calcul	Somme	Somme
	Amortissement	Mobilier et installations	$11'000 \times 10 \%$	1'100	1'100
			<i>E : 1 pt C : 1 pt</i>		

2. Changes

points

/ 3

1. Un client italien de passage au Camping des Rives paie deux nuitées « sous tente » CHF 36.–. Il paie avec un billet de EUR 50.–. Combien le réceptionniste lui rend-il en francs suisses, si le cours est de 1.20 ? (2 points)

$$50 \times 1,2 = \text{CHF } 60.- ; \text{ il va lui rendre } 60 - 36 = \text{CHF } 24.- \quad 2 \text{ pts}$$

2. Le réceptionniste a-t-il utilisé le cours « Achat » ou « Vente » ? (1 point)

Achat

3. Intérêts

points

/ 2

- Calculez l'intérêt brut reçu par le Camping des Rives pour un montant de CHF 15'000.– placé du 18 janvier au 30 novembre. Le taux d'intérêt est de 1,25 %. (2 points)

$$\text{Nombre de jours : } 12 + 300 = 312 \text{ jours} \quad 1 \text{ pt}$$

$$\text{Intérêt brut :} \\ 15'000 \times 1,25 \times 312 / 36000 = \text{CHF } 162.50 \quad 1 \text{ pt}$$

4. TVA

points

/ 6

1. Indiquez, dans les colonnes respectives, le taux de TVA relatif à la situation ci-dessous et répondez à la question posée. Votre calcul est à présenter. (2 points)

Situation	Taux de TVA	Calcul	CHF
Quel est le prix de vente, hors taxe, d'une barquette de viande séchée vendue à l'épicerie du camping CHF 8.–, TVA comprise ?	2,5 %	$8 \times 100 / 102,5$	7.80

2. En choisissant parmi les expressions en italique, complétez les phrases suivantes. (4 points)

Dans la comptabilité des entreprises à la fin de chaque trimestre, lors de l'enregistrement des écritures selon la méthode *au net*, la TVA facturée lors de ventes de marchandises est comptabilisée au (*débit / crédit*) _____ **crédit** _____ du compte (*TVA due / Impôt préalable sur marchandises*) _____ **TVA due** _____, tandis que la TVA payée lors des achats de marchandises est comptabilisée au (*débit / crédit*) _____ **débit** _____ du compte (*TVA due / Impôt préalable sur marchandises*) _____ **IP sur marchandises** _____.

5. Clôture

points

/ 15

L'an dernier, Monsieur Desbois a été enthousiasmé par l'idée de sa fille Laurence de créer une buvette (boissons, glaces, petite restauration) à côté de la piscine du camping. Il lui a confié la responsabilité totale de l'exploitation de cette nouvelle affaire en lui faisant donation d'un capital de CHF 50'000.–.

A la fin de cette première année d'activité, la comptabilité de la buvette se résume au document suivant :

Balance de vérification au 31.12.2014 (selon l'ordre alphabétique)		Soldes	
		Débit	Crédit
6700	ACE	8'000.–	
4200	Achats marchandises	32'000.–	
6800	Amortissements	6'000.–	
2010	Autres dettes		1'000.–
1000	Caisse	3'000.–	
2800	Capital		50'000.–
4209	Déductions obtenues		2'000.–
2000	Dettes fournisseurs		3'000.–
1500	Equipement et matériel	45'000.–	
4270	Frais d'achat	5'000.–	
2850	Privé	13'000.–	
5200	Salaires	10'000.–	
1200	Stock marchandises (31.12.2014)	3'000.–	
4280	Variation de stocks (diminution)	1'000.–	
3200	Ventes marchandises		70'000.–
		126'000.–	126'000.–

Laurence vous demande d'effectuer la clôture de cette comptabilité :

1. Etablissez le Compte de résultat à 2 degrés (8 points)

Charges	Compte de résultat à 2 degrés		Produits
Achats marchandises	32'000.-	Déductions obtenues	2'000.-
Frais d'achat	5'000.-	Ventes marchandises	70'000.-
Variation de stock	1'000.-		
Marge brute (MB)	34'000.-		
	72'000.-		72'000.-
ACE	8'000.-	Marge brute (MB)	34'000.-
Amortissements	6'000.-		
Salaires	10'000.-		
BN Exploitation	10'000.-		
	34'000.-		34'000.-

Pour les correcteurs : 3 pts : virement des comptes au 1^{er} degré (1 pt par erreur)
 1 pt : détermination de la MB et report au 2^{ème} degré
 3 pts : virement des comptes au 2^{ème} degré (1 pt par erreur)
 1 pt : détermination du BN et virement à Privé

2. Clôturez les comptes Privé et Capital (2 points)

Privé		Capital	
Bal 13'000.-	BNE 10'000.-	VF 3'000.-	Bal 50'000.-
	VF 3'000.-	SB 47'000.-	
13'000.-	13'000.-	50'000.-	50'000.-

1 pt : Privé
 1 pt : Capital

3. Répondez aux questions suivantes : (5 points)

a) Déterminez le PRAMA. (2 points)

32'000 + 5'000 – 2'000 = 35'000

b) Déterminez le PRAMV. (1 point)

35'000 + 1'000 = 36'000

c) Déterminez la marge brute en % du CAN (arrondi à l'entier). (1 point)

$$\begin{aligned} 70'000 &\Rightarrow 100 \\ 34'000 &\Rightarrow X \Rightarrow X = 43 \% \end{aligned}$$

d) Déterminez la valeur du stock initial (01.01.2014). (1 point)

$$3000+1000 = 4'000$$

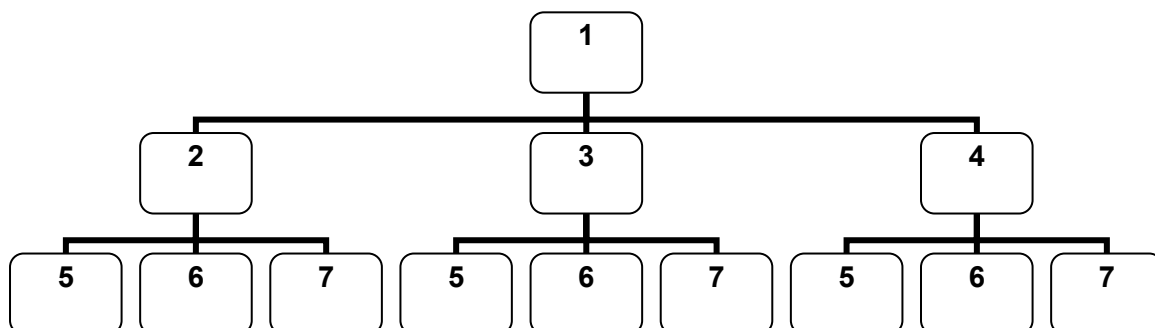
6. Organisation

points

/ 5

1. A l'aide de l'organigramme divisionnel du Camping des Rives, placez les éléments suivants :

Direction – Ressources Humaines – Locations – Finances – Mobilhomes – Caravanes – Tentes
dans le tableau ci-dessous. (3 points)



Complétez :

1	Direction
2	Mobilhomes
3	Caravanes
4	Tentes
5	Ressources Humaines
6	Finances
7	Locations

Correction : 1 point par niveau

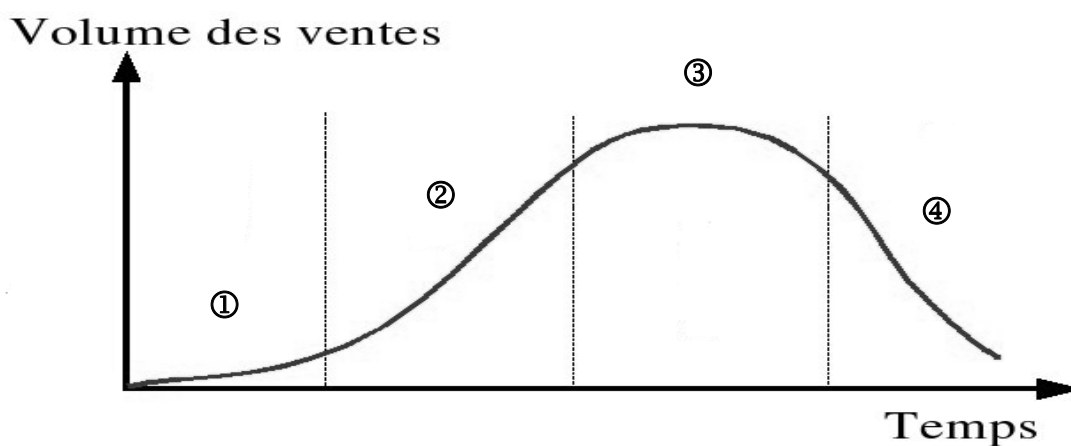
2. A quelle fonction d'entreprise les situations suivantes correspondent-elles ? (2 points)

Situation	Fonction
Engager des animateurs	RH
Etablir les factures pour les clients	Finances

7. Marketing

points / 5

1. Indiquez les phases du cycle de vie d'un produit en complétant le tableau ci-dessous : (3 points)



Phase du cycle de vie d'un produit	
1	<i>Lancement</i>
2	Croissance
3	Maturité
4	Déclin

2. Indiquez à quel « P » du marketing mix (*Produit – Prix – Communication – Distribution*) se rapportent les propositions ci-dessous : (2 points)

- a) Proposer des plats cuisinés à l'emporter aux campeurs **Produit**
- b) Carte de fidélité **Communication**
- c) Livraison de boissons et glaces aux emplacements **Distribution**
- d) Flyers envoyés aux clients **Communication**

8. Ressources humaines

points

/ 5

1. Monsieur Desbois doit se séparer de la responsable de l'accueil du Camping des Rives. Malgré un fort désaccord entre les deux parties, Monsieur Desbois doit respecter un certain nombre d'obligations envers son employée au moment de son départ. Citez en une. (1 point)

Transfert de l'avoir de prévoyance, établissement d'un certificat de travail, paiement du salaire dû, informer sur les questions d'assurances...

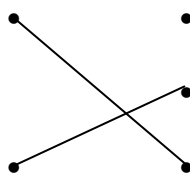
2. Monsieur Desbois doit à présent recruter un-e nouvel-le responsable de l'accueil. Il décide d'utiliser pour la première fois le e-recrutement. Citez deux avantages de cette méthode par rapport aux modes de sélection traditionnels. (2 points)

Rapidité, visibilité, coût, interactivité

3. Monsieur Desbois compte plusieurs types de rémunérations annexes pour les employés de son camping. Reliez la bonne fonction à la rémunération annexe adéquate. (2 points)

Type de fonctionRémunération annexe

Concierge / gardien



Commissions

Prime d'ancienneté

Employé fidèle

Logement de fonction

9. Assurances

points

/ 5

M. Desbois a des questions relatives aux assurances. Aidez-le dans ses réflexions.

1. En matière d'assurance, il y a trois branches différentes, indiquez-les : (3 points)

**Chose
Patrimoine
Personnes**

2. Vrai ou faux ? Cochez la bonne réponse : (2 points)

Affirmation	Vrai	Faux
L'assurance maladie (LAMal) est facultative en Suisse.		X
On parle d'escompte quand on paie moins de prime grâce à l'absence de sinistre.		X
Les assurances ne peuvent couvrir que des dommages financièrement mesurables.	X	
On parle de « faute grave » quand l'assuré ne dit pas la vérité concernant les conditions d'assurance.		X

10. Contrats

points

/ 2

Contrat de vente de marchandises

Entre les soussignés :

Gastrofournitures SA
Route de Renens 33
1030 Bussigny

Ci-après dénommé “ le vendeur ”
d’une part ;

et,
Martin Desbois
Camping des Rives
Rue des Jeunes Rives 32
2000 Neuchâtel

Ci-après dénommé “ l’acquéreur ”
d’autre part.

Il a été convenu ce qui suit :

Par les présentes, le vendeur vend à l’acquéreur, qui accepte, les marchandises ci-après désignées.

Désignation des marchandises :

Les marchandises, objet de la présente vente, consistent en :

Réfrigérateur à boissons ECO 360

Volume intérieur de 350 litres
Plage de températures : +1 °C / +10 °C
Réf.: GH-LG-360X
Prix : CHF 749.–

Réfrigérateur à boissons CEV 425

Volume intérieur de 350 litres
Plage de températures : 1 °C / +10 °C
Réf.: GH-CEV425
Prix : CHF 949.–

Prix :

La présente vente a lieu moyennant le prix principal de CHF **1'698.–**

Livraison :

La livraison sera effectuée franco domicile le 22 mai 2015 par le service de livraison de Gastrofournitures SA.

Clause attributive de compétence :

Tous les litiges auxquels le présent contrat pourra donner lieu, tant pour sa validité que pour son interprétation, son exécution et sa résiliation, seront de la compétence du Tribunal du district de Lausanne à qui les parties déclarent faire attribution de compétence.

Fait et signé à Bussigny
Le 4 mai 2015

Pour Camping des Rives
Martin Desbois

Pour Gastrofournitures SA
Manuel Fiquiero

1. Répondez aux questions suivantes sur la base du contrat figurant en page précédente.

Remarque : les différentes questions n'ont pas de relations entre elles.

- a) Qui assume les risques, si la marchandise devait arriver abîmée à cause du transport ? Pourquoi ? (2 points)

**Le vendeur doit supporter les risques de transport.
Il est prévu dans le contrat une clause franco. 189 al. 2 CO**

- b) Citez deux conditions pour que M. Desbois puisse faire valoir la garantie en raison des défauts ? (2 points)

**Il faudrait que :
la marchandise présente un défaut, soit une différence entre l'état convenu et l'état réel.
l'acheteur ait ignoré ce défaut selon 200 al. 1 CO
l'acheteur ait vérifié l'état de la chose aussitôt que possible selon 201 al. 1 CO
l'acheteur ait avisé le vendeur sans délai selon 201 al. 1 in fine CO**

- c) Si après deux mois d'utilisation un des réfrigérateurs tombait en panne, que devrait faire Monsieur Desbois vis à vis de Gastrofournitures SA ? (1 point)

Monsieur Desbois devrait signaler immédiatement les défauts au vendeur selon 201 al.3 CO

Contrat de travail**1. Employeur :**

Martin Desbois
Camping des Rives
Rue des Jeunes Rives 32
2000 Neuchâtel

2. Travailleur :

Agnès Journot
Route de Coffranes
2043 Boudevilliers

3. Fonctions : Employée polyvalente pour l'épicerie et le bar du camping

4. Entrée en fonction : 01.05.2015

5. Temps de travail : 45 heures par semaine

6. Salaire : il est convenu un salaire fixe de 3'200 francs (trois mille deux cents) versé douze fois par an, ainsi qu'une part unique de 1 % (1 pour cent) du chiffre d'affaires du bar et de l'épicerie.

7. Maintien du salaire :

En cas de maladie, le salaire est garanti à 100 % pendant trois semaines la première année de service aux conditions de l'article 324a CO, puis selon l'échelle bernoise.

8. Vacances :

Le travailleur a droit à 4 semaines non consécutives par année de service. Les vacances ne peuvent pas être prises du 1^{er} juin au 30 septembre.

9. Période d'essai : 1 mois

10. Délais de résiliation :

Les délais applicables sont ceux des articles 335 b et c du CO

11. Lieu / Date : Neuchâtel le 21 avril 2015

12. Signatures :

Camping des Rives
Martin Desbois

Agnès Journot

2. Répondez aux questions suivantes sur la base du contrat figurant en page précédente.

Remarque : les différentes questions n'ont pas de relations entre elles.

- a) Si l'employée décidait le 13 juin 2015 de résilier son contrat, à quelle date se terminera-t-il ? Indiquez le délai légal. (2 points)

Comme elle n'est plus dans le temps d'essai, il faut appliquer 335c al. 1 CO. Le délai est donc d'un mois pour la fin d'un mois, soit au 31 juillet 2015.

- b) Si l'employeur résiliait le contrat, Madame Journot pourrait-elle connaître le motif de son licenciement ? (1 point)

Oui, car selon 335 al. 2 CO, la partie qui donne son congé doit motiver sa décision si l'autre partie le demande.

- c) Madame Journot aimerait prendre une semaine de vacances début juillet, ce que Monsieur Desbois refuse. Peut-il le faire ? Expliquez. (2 points)

Oui, car cela est prévu dans le contrat. De plus, selon 329c al. 2 CO c'est l'employeur qui fixe la date des vacances.

Questions diverses

Veillez répondre aux différentes situations suivantes :

1. Valeurs fondamentales

points

/ 5

Une démarche cohérente

Le commerce équitable ne s'arrête pas à la garantie du paiement d'un prix juste aux producteurs : il s'agit de construire un modèle économique alternatif qui remette les producteurs les plus défavorisés au centre des préoccupations, pas le profit. Le commerce équitable a pour objectifs de construire des relations équitables entre producteurs et consommateurs, de sensibiliser le public et de revendiquer des règles plus équitables pour le commerce international.

Ainsi, les Magasins du Monde pratiquent un commerce équitable qui assure une relation équitable et durable sur toute la filière - du champ à l'assiette - dans une perspective globale et cohérente visant une plus grande équité dans le commerce mondial.

La démarche des Magasins du Monde se veut éducative et politique : elle dépasse sa fonction purement commerciale. Les Magasins du Monde proposent une alternative cohérente et invitent chacune et chacun à réfléchir sur le commerce et les conditions de production par des campagnes et des actions de sensibilisation régulières.

Les Magasins du Monde sont un espace d'engagement citoyen et participent au projet d'une économie sociale et solidaire.

Source : site internet « magasin du monde »

En vous aidant du texte ci-dessus, répondez aux questions suivantes :

1. Indiquez deux raisons pour lesquelles les clients du magasin du monde acceptent de payer plus chers certains produits. (2 points)

Permettre aux producteurs défavorisés de vivre correctement
Construire des relations équitables entre producteurs et consommateurs
Revendiquer des règles plus équitables pour le commerce international

2. Pourquoi le commerce équitable est-il très positif pour :
 - a) la condition des enfants des producteurs ? (1 point)

Les enfants n'ont plus besoin de travailler dans les champs et peuvent se rendre à l'école

- b) l'avenir des pays en développement ? (1 point)

Si le nombre de personnes formées (les enfants notamment) augmente, ces pays pourront se développer économiquement.

3. On parle souvent d'écologie et d'économie en matière de développement durable, indiquez le dernier pilier qui y est associé : (1 point)

Social

2. Placement et papiers-valeurs

points

/ 10

1. Terminez la phrase ci-après : (2 points)

Nous distinguons trois objectifs de placement principaux :

- rendement / croissance,
- **sécurité,**
- **liquidité**

2. a) Quel type de placement **en papier-valeur** offre la meilleure possibilité d'atteindre l'objectif de « rendement / croissance » ? (1 point)

le placement en action(s)

- b) Pour ce type de papier-valeur, qu'est-ce qui correspond à l'élément

- rendement ? (1 point) **le dividende**
- croissance ? (1 point) **le gain en capital**

3. Cochez si les affirmations suivantes sont vraies ou fausses. En cas de réponse fautive, remplacez l'élément souligné par la réponse correcte. (5 points)

- a) Louer un coffre auprès d'une banque afin d'y déposer ses économies est un exemple de thésaurisation.

Vrai Faux

Si l'élément souligné est faux, la réponse correcte est :

- b) Les titres de placement servent de garantie dans le crédit lombard.

Vrai Faux

Si l'élément souligné est faux, la réponse correcte est :

- c) En cas de crise économique, un placement dans une valeur mobilière est considéré comme un placement dans une valeur refuge.

Vrai Faux

Si l'élément souligné est faux, la réponse correcte est :

...dans une valeur immobilière (ou dans les métaux précieux)

- d) Un gestionnaire de fortune conseille un placement éthique à un client motivé uniquement par des considérations de rentabilité maximale.

Vrai Faux

Si l'élément souligné est faux, la réponse correcte est :

...par des considérations de moralité ou/et de bonne conscience.

- e) Le détenteur d'une obligation émise par une société anonyme peut assister à l'assemblée générale de cette dernière.

Vrai Faux

Si l'élément souligné est faux, la réponse correcte est :

... une action

3. Financement

points

/ 5

Parmi les termes proposés ci-après, indiquez un financement qui pourrait convenir aux investissements suivants :

Crédit lombard, crédit en blanc, leasing, capital-actions, emprunt obligataire, crédit hypothécaire, crédit fournisseur.

Remarque : une proposition peut être utilisée plusieurs fois.

Investissement	Financement
Acquisition d'une nouvelle photocopieuse	leasing, crédit en blanc
Construction d'une nouvelle ligne de tram par une collectivité publique	emprunt obligataire
Achat d'une nouvelle maison	crédit hypothécaire
Rachat d'une entreprise concurrente	emprunt obligataire, capital-actions
Fondation d'une société anonyme	capital-actions

4. Généralités sur les contrats

points

/ 5

1. Quel est le délai de prescription dans les cas suivants ? Cochez la bonne réponse. (2 points)

Situation	5 ans	10 ans	Autre
Le paiement de votre loyer	X		
La facture des habits commandés sur internet		X	
La garantie en raison des défauts pour votre smartphone			X
La note d'honoraires de votre médecin	X		

2. Citez deux causes d'annulation (vice du consentement) du contrat. (2 points)

Le dol – l'erreur essentielle – la crainte fondée

3. Il existe trois sources des obligations. Complétez : (1 point)

Les contrats

L'enrichissement illégitime

Actes illicites

5. Contrats

points

/ 5

1. Citez deux défauts à la charge du locataire pendant le bail. (2 points)

Selon 259 CO le locataire doit remédier :

- aux défauts qui peuvent être éliminées par les menus travaux de nettoyage

- réparation indispensable à l'entretien normal de la chose

2. Quels sont les termes et les délais à respecter pour résilier un bail commercial ? (2 points)

Selon 266d le délai de congé est de 6 mois

Les termes sont chaque trimestre de bail.

3. Sur quel objet peut porter un contrat de bail ? (1 point)

Sur n'importe quel bien mobilier ou immobilier selon 253 CO

6. Sources et procédure législative

points

/ 5

1. Indiquez à quelle source du droit les situations suivantes se rapportent. (2 points)

Situation	Source du droit
Un juge du Tribunal fédéral a consulté le Recueil officiel des derniers arrêts de la semaine passée.	Jurisprudence
Monsieur Juste Delaloye, assistant à la faculté de droit, a publié un livre sur la fiscalité.	Doctrine

2. Complétez le texte ci-dessous. (3 points)

Le _____ **droit d'initiative** _____ fait partie des droits civiques de tout citoyen suisse. Ce droit permet de proposer une révision de la Constitution. Le comité d'initiative a un délai de _____ **18 mois** _____ pour récolter _____ **100'000** _____ signatures. Pour que l'initiative soit acceptée, la double majorité est requise.

7. Droit de la famille

points

/ 5

Jeanne et Serge se sont mariés sous le régime légal, le 16 juillet 2001.

Lors du mariage, Jeanne a apporté un carnet d'épargne de CHF 12'000.– et des actions pour CHF 30'000.–.

Serge a apporté un carnet d'épargne de CHF 7'000.– et une voiture pour CHF 21'000.–.

Pendant le mariage, Serge reçoit en héritage une somme de CHF 25'000.– et Jeanne un don de son grand-père de CHF 16'000.–. Sur le produit de son travail, Serge a épargné CHF 18'000.–.

1. Complétez le tableau suivant par une croix par ligne : (2 points)

	Acquêt	Bien propre
Le carnet d'épargne de Jeanne		X
L'héritage de Serge		X
Les CHF 18'000.– épargnés par Serge	X	
Le don du grand-père de Jeanne		X

2. Citez les deux autres formes de régimes matrimoniaux. (2 points)

La séparation de biens
La communauté de biens

3. Est-il possible de se marier à l'église avant de se marier civilement ? (1 point)

Non, le mariage religieux ne peut précéder le mariage civil CC 97

8. Droit fiscal

points

/ 5

1. A part le salaire, donnez deux exemples de revenu pour une personne physique. (2 points)

Revenu de la fortune immobilière / Revenu de la fortune mobilière/ Gains de loterie / Allocations familiales

2. Cochez si l'affirmation est vraie ou fausse. Si elle est fausse, corrigez la partie en caractères gras. (3 points)

Affirmation	Vrai	Faux
Les droits de douane sont des impôts directs . Indirects		X
L'impôt sur les véhicules à moteur est un impôt indirect .	X	
L'impôt anticipé est un impôt prélevé par les cantons . Confédération		X

9. Successions

points

/ 5

1. John et Mary sont mariés depuis trente-trois ans. Ils ont deux enfants. Mary décède subitement et laisse ses proches dans le chagrin. A la suite de la dissolution du régime matrimonial, la masse successorale s'élève à CHF 480'000.–. Déterminez la part d'héritage de chacun en francs sachant qu'il n'y a pas eu de testament. (2 points)

Part de John : **$0,5 \times 480'000 = \text{CHF } 240'000.-$**

Part de chaque enfant : **$0,5 \times 0,5 \times 480'000 = 120'000.-$**

2. Un homme laisse un héritage de CHF 1'000'000.–. Par testament, il a légué une somme de CHF 375'000.– en faveur d'une œuvre de bienfaisance et le solde à sa femme et son fils.

Comment nomme-t-on juridiquement : (2 points)

la somme de CHF 375'000.– ? **la quotité disponible**

le solde versé à sa femme et son fils ? **la réserve**

3. Dans quel cas est-il intéressant de répudier une succession ? (1 point)

Lorsque le défunt laisse des dettes à ses héritiers

10. Ecologie / Energie

points

/ 10

1. Mis à part le chauffage, d'où proviennent principalement les émissions de CO₂ ? (1 point)

Moyens de transport

2. Mentionnez quatre conséquences néfastes de l'augmentation des températures sur la terre. (4 points)

Sécheresses, tempêtes, inondations, fontes glaciaires, impact sur la flore et la faune, augmentation de la morbidité, etc.

3. Donnez deux inconvénients de l'énergie nucléaire. (2 points)

Stockage des déchets, risques atomiques, fuite radioactive

4. Mentionnez un inconvénient de l'énergie éolienne. (1 point)

Atteinte au paysage, bruit, etc.

5. Mentionnez deux énergies renouvelables autres que l'énergie éolienne. (2 points)

Solaire, marémotrice, géothermique, etc.

11. Besoins et biens

points

/ 5

1. A quel type de besoin correspondent les biens ou services suivants ? (2 points)

- a) Un abonnement au fitness **Besoin social ou culturel**
- b) Un repas gastronomique **Besoin de luxe**
- c) Un voyage de fin d'apprentissage **Besoin social ou culturel**
- d) Un chalet de vacances au bord du lac **Besoin de luxe**

2. a) Comment peut-on distinguer les biens économiques des biens libres ? (1 point)

Un bien économique nécessite un effort pour l'obtenir, il implique un coût. Le bien libre est gratuit.

b) Citez un exemple de bien libre et un autre économique. (2 points)

Bien libre : **cueillette de champignons, belle vue en promenade, etc.**

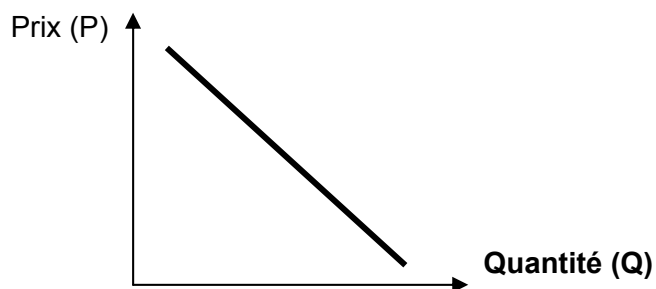
Bien économique : **toute réponse logique**

12. Economie de marché

points

/ 8

1. a) Dessinez une courbe de demande et complétez le nom de l'axe horizontal. (2 points)



b) Sur un graphique, que représente l'intersection des courbes de l'offre et de la demande ? (1 point)

Le prix du marché ou prix d'équilibre

2. a) Qu'est-ce qu'un monopole ? (1 point)

Présence d'un seul vendeur sur le marché

b) Pourquoi les prix ont-ils tendance à augmenter en situation de monopole ? (1 point)

Comme il n'y a pas de concurrence, le vendeur peut décider seul de l'évolution du prix du produit.

3. Comment le prix du pétrole évolue-t-il ? (2 points)
- a) Lorsque la demande augmente ? **Il augmente**
- b) Lorsque l'offre diminue ? **Il augmente**
4. Comment la demande d'un bien évolue-t-elle lorsque l'Etat augmente l'impôt sur ce bien ? (1 point)

Elle baisse

13. PIB

points

/ 4

1. Que signifie l'acronyme PIB ? (1 point)

Produit intérieur brut

2. Les situations suivantes augmentent-elles ou non le PIB ? (2 points)

Situation	Augmente	N'augmente pas
Le remplacement d'une vitre suite à un cambriolage	X	
La garde des enfants par les grands-parents		X
La construction de piscines au bord d'une mer polluée	X	
La fabrication d'armes de guerre	X	

3. Concernant le PIB de la Suisse, laquelle des trois affirmations suivantes est correcte ? Cochez la bonne réponse. (1 point)

Le PIB est calculé en tenant compte de la production des entreprises suisses, en Suisse.	
Le PIB est calculé en tenant compte de la production des entreprises suisses, dans le monde.	
Le PIB est calculé en tenant compte de la production des entreprises suisses et étrangères, en Suisse.	X

14. Cycle conjoncturel et chômage

points

/ 3

1. En situation de récession, cochez la bonne réponse : (2 points)

	Augmentation	Diminution
Comment la demande globale évolue-t-elle ?		X
Comment la production des entreprises évolue-t-elle ?		X
Comment le chômage évolue-t-il ?	X	
Comment les recettes publiques évoluent-elles ?		X

2. A part l'augmentation de la natalité, nommez une autre cause démographique pouvant expliquer l'augmentation du chômage. (1 point)

L'élévation de l'âge de la retraite, le développement du travail des femmes, l'immigration, etc.